

Bedienungsanleitung

(D/A/CH)

tiptel 218 USB video phone



tiptel

Inhaltsverzeichnis

Inhaltsverzeichnis	2
Hinweise	3
Benutzung des Telefons	3
Funktionen.....	3
Technische Daten der Kamera.....	4
Systemanforderungen.....	4
Lieferumfang.....	4
Verwenden des Telefons	5
Tastatur.....	5
Verwenden von Skype™	7
Verwenden des Tiptel Skype Managers	8
Installieren des Kamera Treibers.....	9
USB-Anschlüsse.....	10
Einstellungen.....	11
Andere Skype™ Benutzer anrufen.....	12
Normale Telefone anrufen.....	13
Gespräche annehmen.....	13
Experten-Einstellungen	13
FAQ	15
Problem 1	15
Problem 2	16
Problem 3	16
Problem 4	17
Anhang	18
Gewährleistung und Service	18
Stichwortverzeichnis.....	19

Skype ist ein Warenzeichen und Internet-Telefon-Dienst der Skype Technologies S.A., Luxemburg. Skype Technologies S.A. ist wirtschaftlich und organisatorisch nicht mit der TIPTEL AG verbunden.

Hinweise

Änderungen an der Bedienungsanleitung und der beschriebenen Hardware bleiben jederzeit und ohne vorherige Ankündigung vorbehalten. Die aktuelle Version der Bedienungsanleitung ist auch im Internet unter www.tiptel.org als pdf-Datei abrufbar. Die Zusammenstellung der Texte und Abbildungen dieser Bedienungsanleitung erfolgte mit größter Sorgfalt, dennoch können Fehler nicht vollständig ausgeschlossen werden. Der Herausgeber übernimmt für fehlerhafte Angaben und deren Folgen keine Haftung.

© 2006 TIPTTEL AG Ratingen. Alle Rechte vorbehalten.

Benutzung des Telefons

Das Telefon wird an den USB-Anschluss eines Computers angeschlossen und ermöglicht abgehende und eingehende Skype™-Anrufe. Bei eingehenden Skype™-Anrufen klingelt das Telefon. Die Nummern für ausgehende Gespräche können über die Tastatur des Telefons gewählt werden. Das große LC-Display des Telefons ist hintergrundbeleuchtet. Außerdem ermöglicht die hochwertige Kamera das Führen von weltweiten Video-Gesprächen.

Funktionen

- Hochwertiges Video-Telefon, ideal für Konferenz-Gespräche
- Hochwertige Kamera
- Starten und Stoppen der Video-Funktion über die Telefon-Tastatur
- Großes LC-Display mit blauer Hintergrundbeleuchtung
- Telefon klingelt bei eingehenden Gesprächen, Klingelton einstellbar
- Wahl von Skype™-Kontakten und Skypeout-Nummer über die Telefon-Tasten
- Echo-Kompensation, Rauschunterdrückung und Voll-Duplex Gespräche

Technische Daten der Kamera

1. Definition: 300K
2. Unterstützt bis zu 30fps VGA Video Display
3. 320 x 240 hochauflösender CMOS Sensor
4. Fokus-Bereich von 5cm bis unendlich
5. Automatische Einstellung der Helligkeit
6. Glaslinse

Systemanforderungen

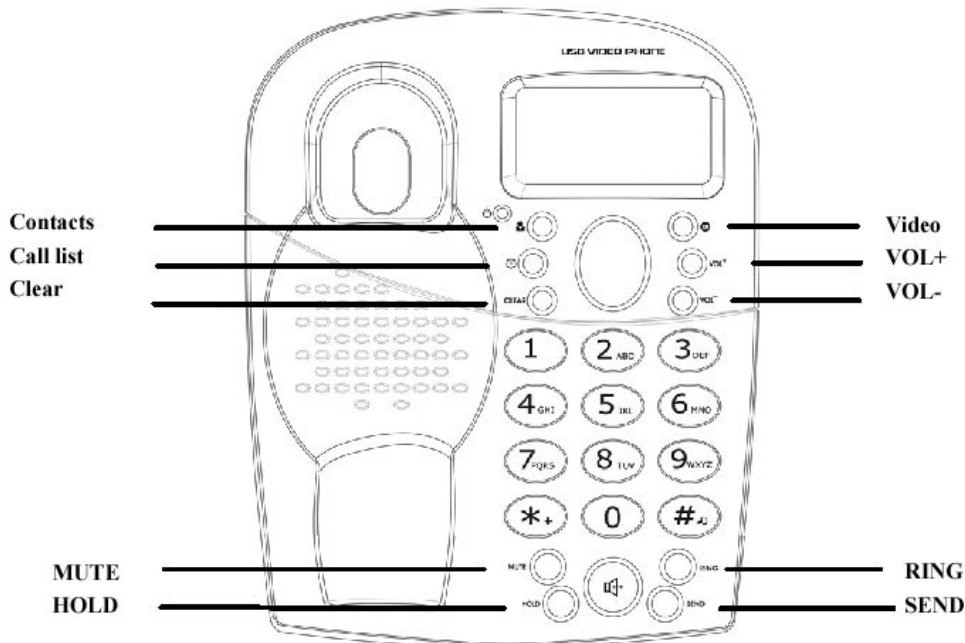
1. Windows XP
2. USB 1.1 oder 2.0 Anschluss
3. 1 GHz Pentium III oder schnellerer IBM-kompatibler PC
4. Mindestens 512 MB RAM
5. Mindestens 23 MB freier Festplattenspeicherplatz
6. DSL Internet Zugang (min. 512/256 Download/Upload)
7. Skype-Software 2.0 oder höher

Lieferumfang

- tiptel 218 USB video phone
- Kamera
- Bedienungsanleitung
- USB-Kabel
- Installations-CD

Verwenden des Telefons

Tastatur



Kontakte

1. Drücken, um die Skype™ Kontakte im Ruhezustand zu öffnen. Durch nochmaliges Drücken können Sie im Skype™ Tab scrollen.
2. Im Gesprächszustand können Sie durch Drücken der Taste zwischen den gehaltenen Gesprächen wechseln.

Anrufliste

Drücken, um die Anrufliste im Ruhezustand zu öffnen. Durch nochmaliges Drücken können Sie im Skype Tab scrollen.

Clear

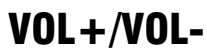
1. Durch Drücken löschen Sie für eine Wahl eingegebene Ziffern.
2. Im Ruhezustand scrollen im Skype™ Tab.
3. Während eines Gespräches können Sie durch Drücken der Clear-Taste das Mikrofon stumm schalten (Mute). Nochmaliges Drücken der Clear-Taste aktiviert das Mikrofon wieder.



1. Scrollen in der Kontaktliste oder Anrufliste.
2. Im Gesprächszustand einstellen der Lautsprecher-Lautstärke.



Starten oder Stoppen der eigenen Video-Funktion



Einstellen der Lautsprecher-Lautstärke



1. Während eines Gespräches können Sie durch Drücken von MUTE das Mikrofon stumm schalten. Nochmaliges Drücken aktiviert das Mikrofon wieder.
2. Im Ruhezustand können Sie durch Drücken den Lautsprecher anschalten/stummschalten.



Drücken, um ein bestehendes Gespräch in Halten zu legen. Nochmaliges Drücken holt das Gespräch zurück.



Freisprech-Taste



Drücken im Ruhezustand um den Klingelton umzuschalten



Drücken um einen abgehenden Anruf zu machen



Eingabe von „+“ im Ruhezustand, sonst Eingabe von „*“



Drücken um abgehend zu Wählen

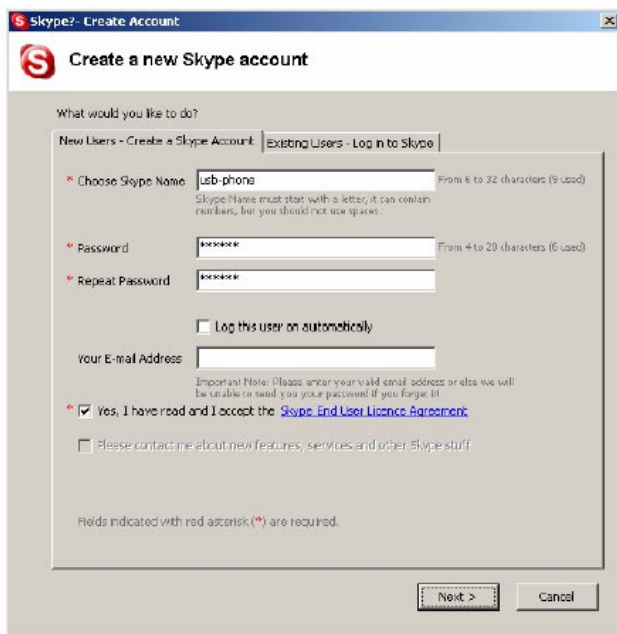


1. Drücken zum Eingeben der entsprechenden Ziffern.
2. Während eines Gespräches werden beim Drücken der Tasten die entsprechenden DTMF-Ziffern gesendet.

Verwenden von Skype™

1. Laden Sie die Skype™-Software aus dem Internet (www.skype.com) und installieren Sie die Software auf Ihrem PC. Die Software-Version muss 1.0.0.106 oder höher sein. Um ein Video-Gespräch zu führen muss die Version 2.0 oder höher sein.
2. Starten Sie die Skype™-Software und melden Sie sich mit Ihren Skype™-Benutzerdaten (Skype™-Account) an.

Einen neuen Skype™-Account können Sie wie folgt anlegen:




Nachdem die Software gestartet ist, erscheint folgendes Symbol in der Taskleiste:

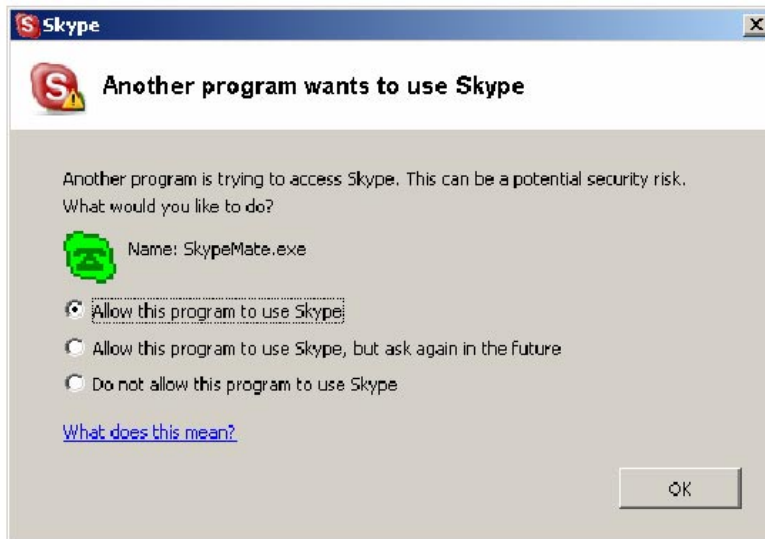


Dieses Symbol zeigt an, dass Skype™ erfolgreich mit dem Internet verbunden ist.

Wenn das Symbol  erscheint, prüfen Sie bitte Ihre Internetverbindung.

Verwenden des Tiptel Skype Managers

1. Legen Sie die Installations-CD ein oder laden Sie den Tiptel Skype Manager aus dem Internet (www.tiptel.org) und installieren Sie die Software auf Ihrem PC.
2. **Tiptel Skype Manager starten**
Führen Sie einen Doppelklick auf das Symbol  auf dem Desktop aus. Das folgende Fenster erscheint auf Ihrem Bildschirm.




Wählen Sie die erste Option „Allow this program to use Skype“ aus und klicken Sie auf die Schaltfläche „OK“.


Anmerkung: Falls Sie eine falsche Option ausgewählt haben, können Sie diese Auswahl ändern. Details finden Sie im Kapitel FAQ, Problem 4.

Nach dem Starten des Tiptel Skype Managers erscheint das folgende Symbol in der Taskleiste:



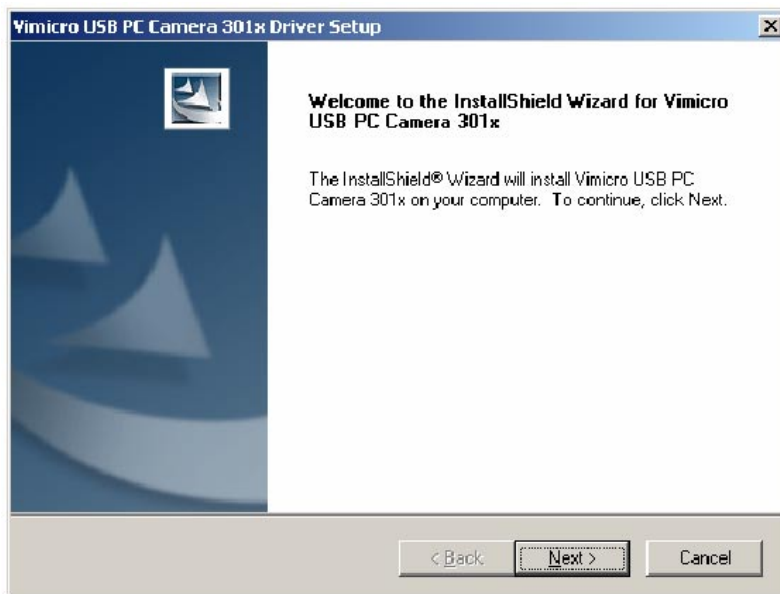
Dieses Symbol zeigt an, dass das Gerät und Skype™ erfolgreich verbunden sind.

Falls das Symbol  (grünes Telefon, grauer Hintergrund) angezeigt wird, starten Sie bitte zuerst Skype™.

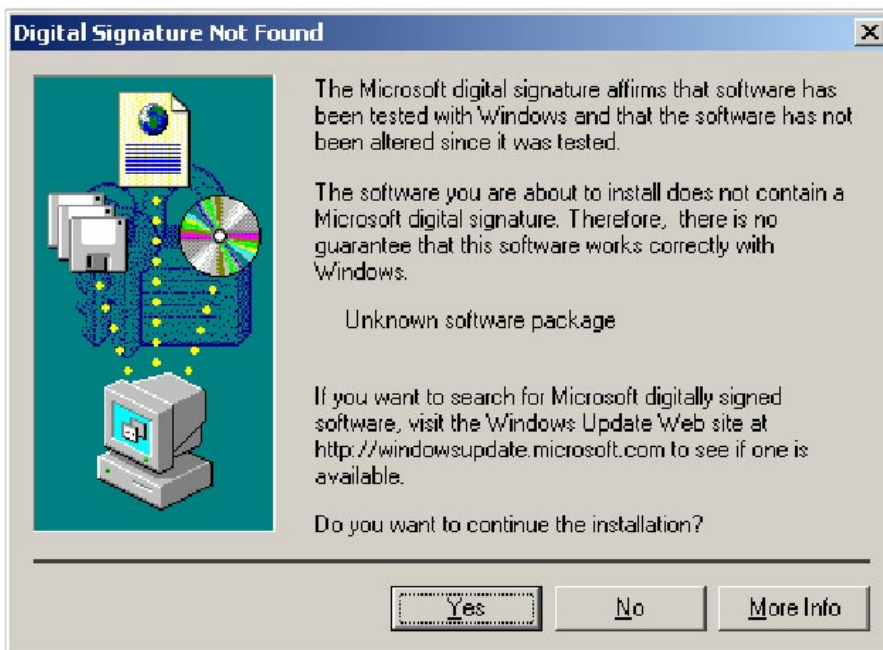
Falls das Symbol  (rotes Telefon, grauer Hintergrund) angezeigt wird, ist das Telefon nicht korrekt an den PC angeschlossen. Bitte schließen Sie das Telefon erneut an PC an.

Installieren des Kamera Treibers

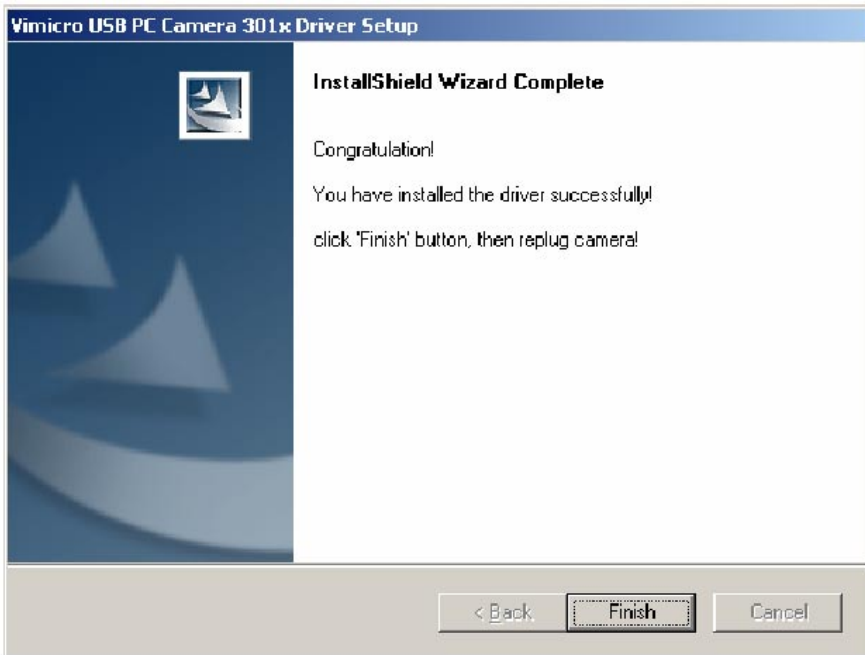
1. Legen Sie die Installations-CD ein und klicken Sie auf „Install camera driver“.
2. Das folgende Fenster erscheint auf Ihrem Bildschirm:



Klicken Sie auf „Next“ um den Treiber zu installieren.



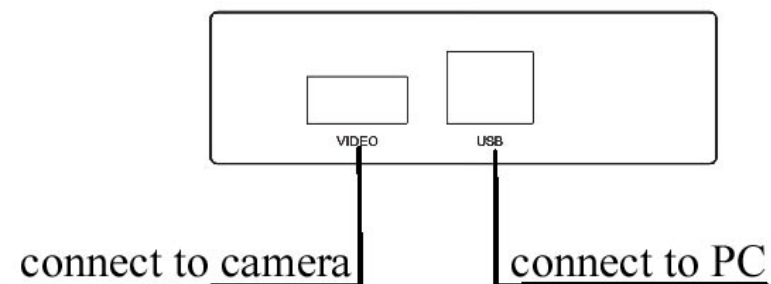
Klicken Sie auf „Yes“ um fortzufahren.



Klicken Sie auf „Finish“ um die Installation abzuschließen.

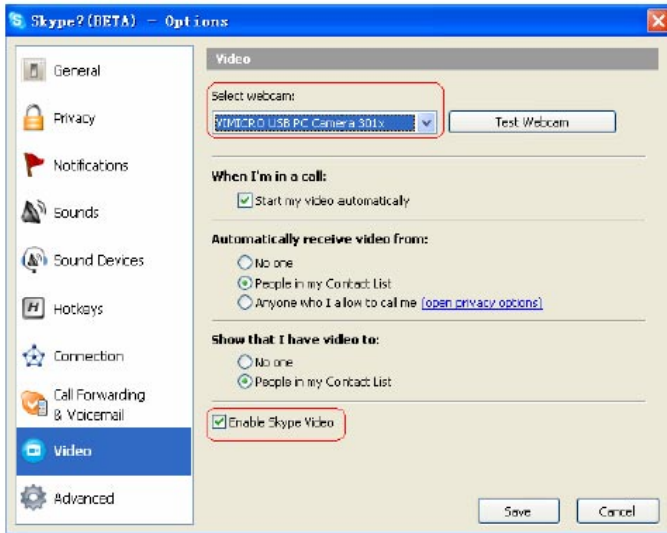
USB-Anschlüsse

1. Verbinden Sie das USB Video Telefon mit Ihrem PC. Das LC-Display zeigt „VoIP Phone“ an.
2. Verbinden Sie die Kamera mit dem Anschluss VIDEO des USB Video Telefons.

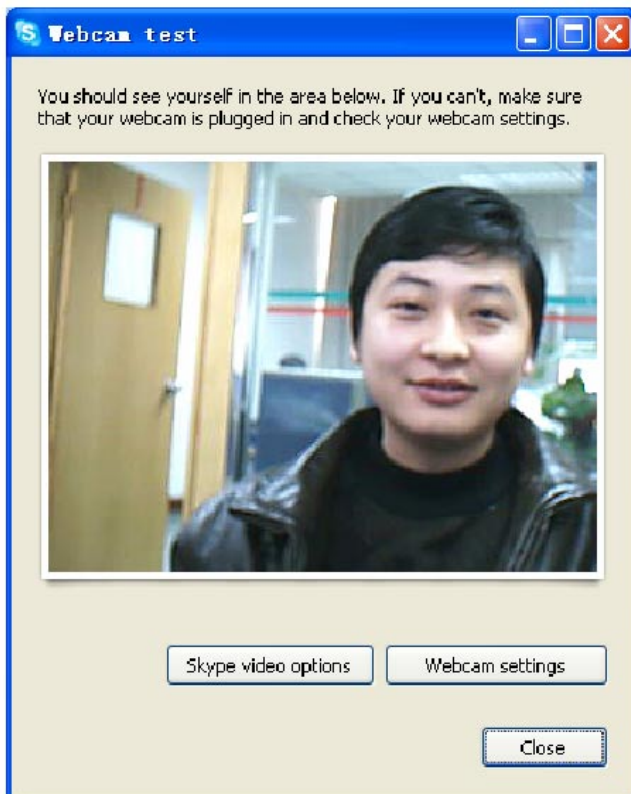


Einstellungen

Führen Sie „Tools→Options→Video“ von Skype™ aus. Folgendes Fenster erscheint:



1. Wählen Sie die Option „Enable Skype Video“ aus
2. Stellen Sie „Select webcam“ auf „VIMICRO USB PC Camera 301x“
3. Klicken Sie auf „Test Webcam“ um zu testen, ob Sie sich selbst wie folgt dargestellt sehen können:

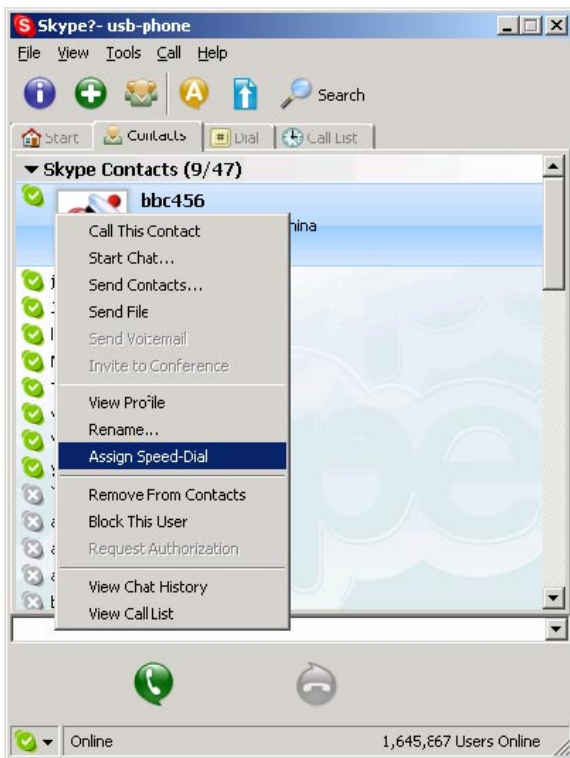


4. Klicken Sie auf „Close“, um zum vorherigen Menü zurückzukehren.
5. Klicken Sie auf „Save“, um die Einstellungen zu speichern.


Ihre Kamera ist jetzt bereit. Sie können nun Video Gespräche mit Freunden, die ebenfalls eine PC Kamera besitzen, durchführen.

Andere Skype™ Benutzer anrufen

1. Fügen Sie „bbc346“ zu Ihren Kontakten hinzu.
2. Weisen Sie diesem Kontakt eine Kurzwahl zu, z.B. 11.



3. Nummer eingeben und abgehend anrufen:
Wählen Sie die Ziffern „11“ am USB Video Telefon. Diese Nummer wird im Skype™-Fenster angezeigt. Drücken Sie anschließend auf die Taste SEND, um diese Nummer abgehend anzurufen.

Anmerkung: Falls Sie ein Video Gespräch führen, können Sie mit der Taste  die Videofunktion stoppen. Durch erneutes Drücken der Taste können Sie die Videofunktion wieder starten.

Normale Telefone anrufen

Wählen Sie „00“ + „Landes-Vorwahl“ + „Telefonnummer“. Drücken Sie anschließend auf die Taste SEND, um diese Nummer abgehend anzurufen.

Beispiel: Anruf nach Deutschland, Ratingen, TIPTEL AG:

Wählen Sie 004921024280 und drücken Sie anschließend die Taste SEND.

<u>0049</u>	<u>2102</u>	<u>4280</u>
Landes-Vorwahl	Orts-Vorwahl	Anschluss-Nummer


Anmerkungen:

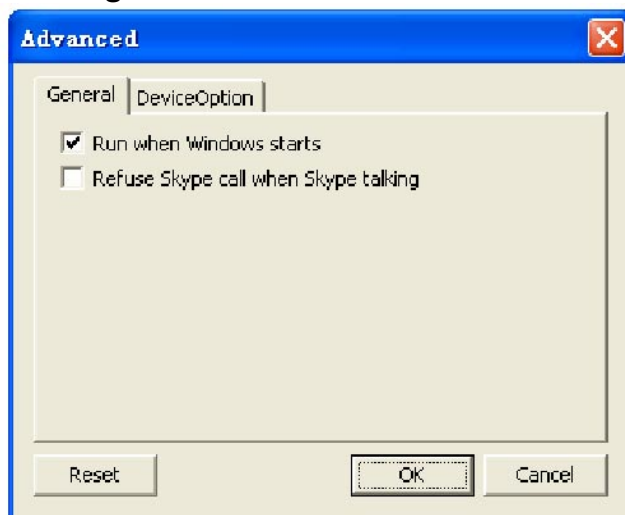
1. Durch Drücken der Taste * + können Sie auch „+“ anstatt 00 eingeben.
Beispiel: Anruf nach Deutschland, Ratingen, TIPTEL AG:
Wählen Sie +4921024280 und drücken Sie anschließend die Taste SEND.
2. Falls Sie diese Funktion nutzen möchten, müssen Sie vorher SkypeOut Credits über www.skype.com kaufen.

Gespräche annehmen

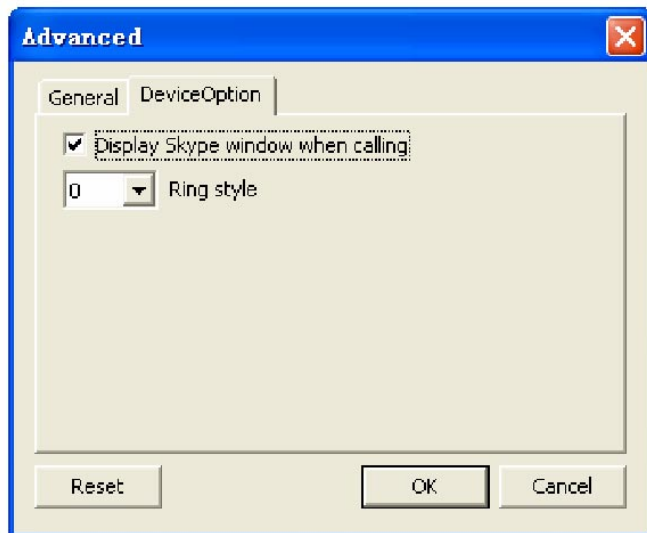
Klingelt das USB Video Telefon bei einem ankommenden Anruf, können Sie das Gespräch durch Hörer-Abheben oder durch Drücken der Freisprech-Taste annehmen.

Experten-Einstellungen

1. Klicken Sie mit der rechten Taste auf das Symbol  und wählen Sie **Advanced** aus.
2. Das folgende Fenster erscheint auf dem Bildschirm:



3. **Run when Windows starts:** Wenn Sie diese Funktion aktivieren, wird beim Starten von Windows gleichzeitig der Tiptel Skype Manager gestartet.
4. **Refuse Skype call when Skype talking:** Wenn Sie diese Funktion aktivieren, wird ein zweiter ankommender Skype™ Anruf während eines bestehenden Gespräches abgelehnt.



5. **Display Skype Window when calling:** Wenn Sie diese Funktion deaktivieren, wird bei Drücken der Ziffern-Tasten 0..9, * und # das Skype™-Fenster nicht automatisch auf dem Bildschirm erscheinen (ausgenommen eingehende oder ausgehende Gespräche).
6. **Ring style:** Es existieren 10 verschiedene Klingeltöne für eingehende Anrufe (0..9). Zur Auswahl können Sie die Taste „#“ des Telefons im Ruhezustand drücken. Alternativ können Sie die Auswahl im Fenster „Advanced“ vornehmen.
7. Klicken Sie auf **OK** um die Einstellungen zu speichern.

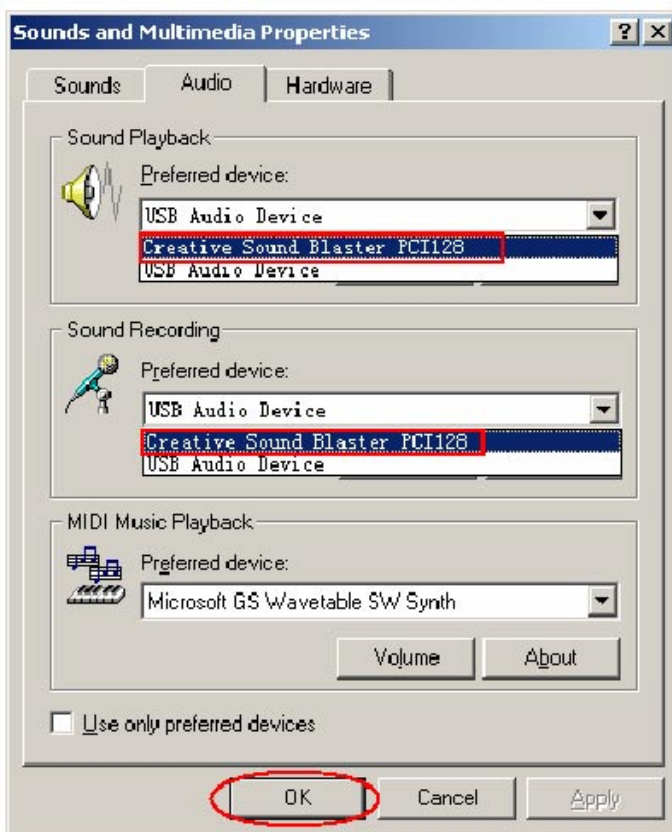
FAQ

Problem 1

Ich höre keine Töne im Ohrhörer?

Lösung

Bitte öffnen Sie „Systemsteuerung → Sounds und Audiogeräte → Audio“ und wählen Sie als Standardgerät für **Soundaufnahme** und **Soundwiedergabe** Ihre Soundkarte aus:

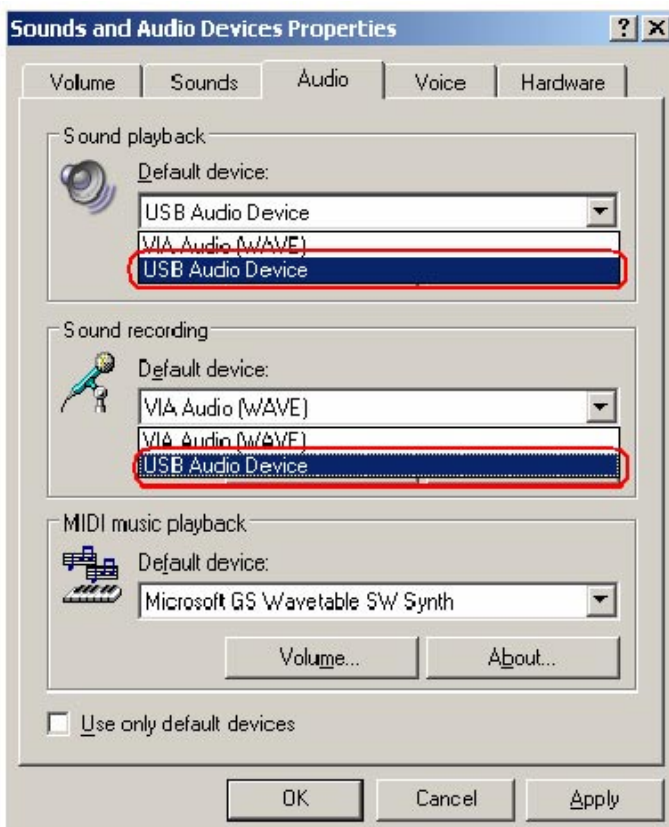


Problem 2

Ich kann keine Musik über das USB Video Telefon hören?

Lösung

Bitte öffnen Sie „Systemsteuerung → Sounds und Audiogeräte → Audio“ und wählen Sie als Standardgerät für **Soundaufnahme** und **Soundwiedergabe** das „USB Audio Device“ aus:

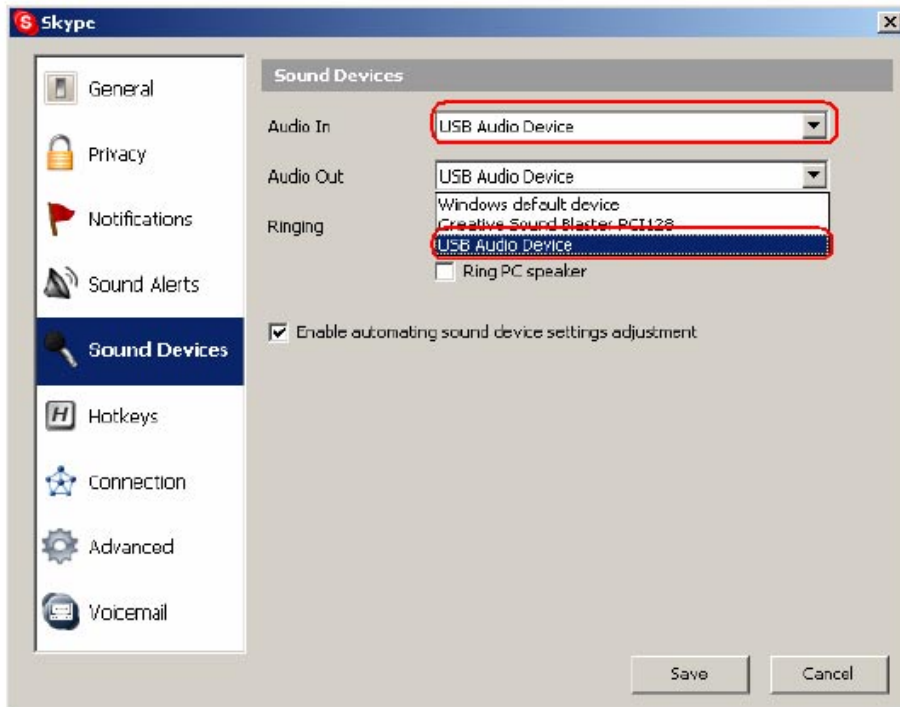


Problem 3

Die Sprache wird über die Soundkarte des PC wiedergegeben anstatt über das USB Video Telefon, wenn ich einen Anruf mache oder empfangen?


Lösung

Bitte öffnen Sie „Tools → Options → Sound Devices. Das folgende Fenster wird angezeigt:



Wählen Sie für „Audio In“ und „Audio Out“ das „USB Audio Device“ aus.

Problem 4

Skype™ wird ausgeführt, aber das Symbol des Tiptel Skype Managers wird immer noch als  (grünes Telefon, grauer Hintergrund) angezeigt?

Lösung

Sie haben die falsche Option ausgewählt. Wechseln Sie zu Skype™ und Sie „Tools → Options → Privacy → Manage other programs' access to Skype“, wählen Sie die erforderliche Option aus und klicken Sie auf die Schaltfläche „Change“, um das Fenster „Manage API Access Control“ und machen Sie eine andere Auswahl.

Anhang

Gewährleistung und Service

Ihre Ansprechstelle für Leistungen aus Gewährleistungsverpflichtungen ist der Fachhändler, bei dem Sie das Gerät erworben haben. Die TIPTEL AG leistet für Material und Herstellung des tiptel 218 USB video phone eine Gewährleistung von 2 Jahren ab der Übergabe.

Sollten einmal Probleme auftreten oder haben Sie Fragen zur Bedienung des Gerätes, wenden Sie sich bitte an Ihren Fachhändler. Dieser ist innerhalb der Gewährleistungszeit Ihr Ansprechpartner. Die TIPTEL AG hat für den technischen Support des Fachhandels eine spezielle Rufnummer eingerichtet, so dass dieser Sie qualifiziert beraten kann.

Stichwortverzeichnis

A			
Anrufliste	5		
B			
Benutzung des Telefons	3		
C			
Clear	5		
E			
Einstellungen	11		
Experten-Einstellungen	13		
F			
FAQ	15		
Freisprechen	6		
Funktionen	3		
G			
Gespräche annehmen	13		
Gewährleistung	18		
H			
Hinweise	3		
Hold	6		
K			
Kamera Treiber	9		
		Kontakte	5
L			
		Lieferumfang	4
M			
		Mute	6
R			
		Ring	6
S			
		Send	6
		Skype	7
		Systemanforderungen	4
T			
		Tastatur	5
		Technische Daten Kamera	4
		Tiptel Skype Manager	8
U			
		Up/ Down	6
		USB-Anschlüsse	10
V			
		VOL+/VOL-	6

TIPTEL AG

Halskestraße 1
D - 40880 Ratingen

Tel.: 0 18 05 – 84 78 35* *(0,12 € pro Minute)

Vanity Tel.: 0 18 05 – TIPTEL*

Fax: 0 18 05 – 84 78 49*

E-mail: support@tiptel.de

Internet: www.tiptel.de

International:

E-mail: int.support@tiptel.com

Internet: www.tiptel.com

Tiptel GmbH

Tenschertstraße 5
A - 1230 Wien

Tel.: 01 - 616 78 71

Fax: 01 - 616 78 71 - 22

E-mail: office@tiptel.at

Internet: www.tiptel.at

Tiptel AG

Bahnstrasse 46
CH - 8105 Regensdorf

Tel.: 044 - 884 01 80

Fax: 044 - 843 13 23

E-mail: tiptel@tiptel-online.ch

Internet: www.tiptel-online.ch

Tiptel B.V.

Camerastraat 2
NL – 1322 BC Almere

Telefoon: 0900 – BELTIPTEL of
0900 – 2358478 (niet gratis)

Fax: 036 – 53 678 81

E-mail: info@tiptel.nl

Internet: www.tiptel.nl

Tiptel NV

Leuvensesteenweg 510 bus 4
B – 1930 Zaventem

Telefoon: 0903 99 333 (1,12 Euro / min.)

Fax: 02 714 93 34

E-mail: tech@tiptel.be

Internet: www.tiptel.be

Tiptel sarl

23, avenue René Duguay-Trouin
F – 78960 Voisins-Le-Bretonneux

Tél. : 01 / 39 44 63 30

Fax : 01 / 30 57 00 29

e-mail : support@tiptel.fr

Internet : www.tiptel.fr



(D) 07/2006